

Familjerådgivningens verksamhetsberättelse 2014

Familjerådgivningen för Gävle kommun, Sandvikens kommun,
Ockelbo kommun, Hofors kommun och Älvkarleby kommun.



Innehållsförteckning

Organisation	5
Uppdrag	5
Tillgänglighet	5
Sekretess	6
Personal	6
Behandlingsarbetet	7
Statistik 2014	8
Det utåtriktade arbetet	9
Fortbildning och handledning	10
Kvalitet och utvärdering	11
Framtidsperspektiv	13
Uppgifter om besökande, Familjerådgivningen 2014	14

Organisation

Familjerådgivningen är sedan 1995 en lagstadgad, kommunaliserad verksamhet. Den ska vara en självständig verksamhetsgren med höjt sekretesskydd och inte inordnas i den övriga verksamheten inom Socialtjänsten (Reg. Prop. 93/94:4).

Familjerådgivningen bedrivs i samverkan mellan fem kommuner; Sandviken, Ockelbo, Hofors, Älvkarleby och Gävle med totalt c:a 155000 invånare. Den är organiserad under Familjeenheten, Socialtjänst Gävle med en egen gruppchef 50 %.

En samverkansgrupp med representanter från alla kommuner har insyn och kan påverka verksamheten. Gruppen sammanträder en gång per år.

Kostnaden för varje kommun baseras på ett genomsnittligt antal samtal per år istället för som tidigare, befolkningsunderlag.

Familjerådgivningens mottagningslokaler finns i Gävle. Besöksavgiften för besökare från Sandviken är 200 kr och övriga kommuner 100 kr per samtal.

Uppdrag

Familjerådgivningens uppdrag formuleras i Socialtjänstlagen (SoL) 5 kap 3§, tredje och fjärde stycket: *"Kommunen skall sörja för att familjerådgivning genom kommunens försorg eller annars genom lämplig yrkesmässig rådgivare kan erbjudas dem som begär det. Med familjerådgivning avses i denna lag en verksamhet som består av samtal med syfte att bearbeta samlevnadskonflikter i parförhållanden och familjer"*.

Familjerådgivningen regleras också av SoL 14 kap. 1§ 3 st om anmälningsplikt, 15 kap. 2§ om tystnadsplikt samt i sekretesslagen 26 kap. 3§ om sekretess. Familjerådgivare för inga journaler. Par som så önskar kan vara anonyma. Familjerådgivningen är den enda samhälleliga instansen som har parbehandling som sin specialitet.

Tillgänglighet

Verksamheten bedrivs i egna avskilda lokaler i Gävle, på Vågskrivargatan 5.

Familjerådgivare ansvarar för en timmes telefontid dagligen.

Därutöver förekommer även rådgivning och akuta krissamtal per telefon. Under kontorstid är receptionen öppen för information, ombokningar och hänvisningar. Förutom besök dagtid finns möjlighet till kvällstider.

Under 2014 har det blivit möjligt för besökarna att betala avgiften med betalkort. Familjerådgivningen kan även nås via respektive kommuns webbplats.

Under augusti- november gjordes 600 sökningar på info om familjerådgivningen på webbsidan.

Människor som kontaktar familjerådgivningen har ofta en önskan om snabb kontakt utifrån en stark motivation och önskan om förändring av sin livssituation. Statistiken visar, att medelväntetiden, för att få ett första besök, har varit c:a 3 veckor under 2014. Parrelationer under graviditet och med små barn prioriteras.

Sekretess

Familjerådgivningens arbete bygger på förtroende och frivillighet. De som vänder sig till en familjerådgivning för att tala om sina mest privata relationer ska erbjudas en trygg ram för samtalet. En förutsättning för detta är den särskilt stränga sekretess som gäller för kommunal familjerådgivning (Sekretesslagen 7 kap. 4§, 2 st).

Sekretess gäller alla uppgifter som lämnats i samband med samtal. I vissa speciella situationer bryts sekretessen.

De viktigaste undantagen är:

- Får familjerådgivare, i sin verksamhet, kännedom om att ett barn utnyttjas sexuellt eller utsätts för fysisk eller psykisk misshandel i hemmet, gäller anmälningsplikt (SoL 14 kap. 1§, 3 st).
- Familjerådgivare har begränsad vittnesplikt, de kan inte höras om något de blivit anförtrodda i samband med rådgivning om det inte är medgivet i lag (Rättegångsbalken 36 kap. 5§)

Personal

Under året har följande personer tjänstgjort:	% tjänst
Åsa Wallander, gruppchef/familjerådgivare	1,0
Barbro Thorsell, familjerådgivare	1,0
Lars Wejbro, familjerådgivare	1,0
Lena Nyman, familjerådgivare	0,85
Lena Skogens, familjerådgivare	1,0
Anne-Lie Jacobsson, administratör	1,0

Familjerådgivarna är socionomer med lång yrkeserfarenhet. Tre är legitimerade psykoterapeuter och samtliga familjerådgivare är auktoriserade. Auktorisationen innebär, att KFR (yrkesföreningen för kommunala familjerådgivare) garanterar att vederbörande har formell kompetens, praktisk erfarenhet och lämplighet som familjerådgivare. KFR verkar för kommunala familjerådgivares kompetens- och kvalitetsutveckling.

Krav för auktorisation, förutom socionomexamen, är:

- Minst fem års anställning som familjerådgivare (med minst 75 % tjänstgöringsgrad)
- Relevant vidareutbildning om minst 30 poäng
- Egenterapi minst 50 timmar
- Handledning inom familjerådgivningens ram 200 timmar varav 60 timmar introduktionshandledning.

Behandlingsarbetet

Familjerådgivning är ett psykosocialt behandlingsarbete med fokus på parrelationen. Familjerådgivaren formulerar, tillsammans med paret, vad man vill uppnå med samtalen, hur länge arbetet ska fortgå och hur det ska läggas upp. Begreppet familj kan idag se ut på många olika sätt. Detta försöker vi möta flexibelt genom att vara öppna för i vilken konstellation människor önskar komma och vilket problem de presenterar.

Vi arbetar utifrån ett uttalat barnperspektiv även om barn sällan deltar i samtalen; det finns väl dokumenterat hur ensamma och utsatta barn är, då deras förändrar befinner sig i kris. Par som väntar barn och parrelationer med små barn prioriteras.

Samtalen har olika karaktär:

- Utforskande och klargörande samtal
- Krisbearbetning
- Kortare kontakter med begränsat fokus
- Längre bearbetande samtalsserier
- Samtal kring fortsatt föräldrasamarbete efter separationen.

Familjerådgivare har ett självständigt behandlingsansvar, vilket innebär att bedömningar måste göras på vilket sätt familjerådgivning bäst kan vara till nytta för varje par/individ eller familj som kommer.

Varje fas av familjeliv och föräldraskap innebär olika påfrestningar. De problem vi möter är ofta en kombination av traumatisk kris och utvecklingskris. Det är viktigt att normalisera utvecklingskriserna som något som ingår i livet, men som ändå kan innebära svårigheter.

Konkret handlar beställningarna ofta om önskemål att få hjälp med:

- Konflikthantering
- Förbättrad kommunikation
- Samarbetet kring barn efter separation
- Ansvars- och arbetsfördelning i hemmet
- Styvfamiljsproblematik
- Akuta kriser, till exempel otrohet
- Svartsjukeproblematik
- Sexuell problematik
- Relationssvårigheter till följd av stress, missbruk, ekonomiska problem eller sjukdom

Förutsättningen för behandling är, att det skapas en förtroendefull relation mellan de sökande och behandlaren. Familjerådgivningen har inget myndighetsansvar och uppgiften är att arbeta med vägledning, psykologisk förändring eller problemlösning. Familjerådgivarens arbete går ut på att identifiera hinder för problemlösning, tydliggöra och underlätta dialogen med syfte att paret gemensamt kan finna nya lösningar och fatta beslut kring sin relation.

Familjerådgivningen har en genomtänkt metodik för att vid första telefonkontakten undersöka förekomst av hot och våld.

I sådana ärenden kommer parterna individuellt för säkerhets- och riskbedömning kring livssituationen. Skyddsaspekten är avgörande för om gemensamma samtal är möjliga.

Under 2014 har vi fortsatt utveckla ett mer metodiskt arbete med de par som bedöms kunna gå i parsamtal genom att bland annat använda ett material för konfliktanalys enligt en norsk modell som en hjälp för paret att hitta strategier för affektreglering.

Där våldet är pågående hänvisar vi vidare till exempelvis Socialtjänstens öppenvårdsmottagning, Stickan, kriscentrum för män i Gävle, Kvinnojourer och barn till Grindens gruppverksamhet.

I den kartläggning av våld i nära relationer som KFR genomförde 2008-2009 vid samtliga familjerådgivningar i landet, i samarbete med Socialstyrelsen, visade det sig att den tredjedel som har sökt hjälp har näst efter sjukvården (22 %) vänt sig till familjerådgivningen (12 %). Därför är det särskilt viktigt att verksamheten har kunskap och metodik att tidigt nå par med ett destruktivt samspel.

Inom varje arbetsgrupp vid Familjeenheten, Socialtjänst Gävle har det utsetts en så kallad våldcoach med ett särskilt ansvar för att utveckla arbetet kring våld i nära relationer. En familjerådgivare ingår i coachgruppen och deltar vid regelbundna möten.

Statistik 2014

Totalstatistiken redovisas i slutet av verksamhetsberättelsen. Varje år redovisas statistik till Socialstyrelsen.

År	2014	2013
Totalt antal nya ärenden	367	376
Antal genomförda samtal	1613	1795
Parsamtal	74,4 %	77,9 %
Familjesamtal	4,4 %	3,6 %
Enskilda samtal	21,2 %	17,2 %
<i>Kvinnor</i>	<i>14,2 %</i>	<i>12,9 %</i>
<i>Män</i>	<i>7,0 %</i>	<i>4,3 %</i>
Gifta par/sambopar	64,6 %	87 %
Styvfamiljer	19,7 %	13 %

I de familjer där båda eller någon av parterna påbörjat kontakt med familjerådgivningen 2014 fanns totalt 541 barn och ungdomar upp till 17 år. 47,6 % av ärendena har omfattat 2-4 samtal och 19,8 % 5-8 samtal, vilket bekräftar att verksamheten uppfyller sitt uppdrag, – att bedriva korttids-behandling.

För att differentiera statistiken kring de mindre barnen som berörs av familjerådgivningens insatser har vi under en ettårsperiod, april 2011-mars 2012 noterat hur många barn det finns under tre år i statistikgruppen barn 0-6 år (vilken Socialstyrelsen efterfrågar).

Kartläggningen visar, att i 347 nya ärenden finns sammanlagt 224 barn 0-6 år och av dessa är 157 barn under tre år (i sammanlagt 135 ärenden). 70 % av barnen i gruppen 0-6 år är alltså under tre år. I vart tredje ärende som aktualiseras på familjerådgivningen finns barn under tre år.

Förhoppningsvis söker par hjälp i ett tidigt skede, vilket vi uppmuntrar till i de sammanhang där vi informerar om vår verksamhet och särskilt i föräldragrupper på BVC.

Det vanligaste besöket på familjerådgivningen är ett par i åldern 30-39 år som har levt ihop i 5-10 år och har två barn mellan 0-6 år; i genomsnitt går man på fem samtal.

Det utåtriktade arbetet

Målsättningen med familjerådgivningens utåtriktade arbete är att nå människor i ett tidigt skede för att därmed främja psykisk och fysisk hälsa.

Familjerådgivningen förmedlar kunskap om samlevnad utifrån sin speciella kompetens.

Detta förebyggande folkhälsoarbete utförs på olika sätt:

- Medverkan i föräldragrupper
- Konsultation/handledning till angränsande yrkesgrupper
- Studiebesök
- Föreläsningar och utbildning
- Medverkan i massmedia och samhällsdebatt
- Information om samlevnadslitteratur
- Förmedling om kunskaper och erfarenheter till politiker och tjänstemän.

Samverkan med andra närliggande verksamheter sker regelbundet.

Under 2014 har familjerådgivningen haft återkommande studiebesök av AT/ST-läkare, socionompraktikanter.

Familjerådgivare har under 2014 deltagit i föräldragrupper inom BVC vid 32 tillfällen.

Två familjerådgivare har regelbundet gett internhandledning inom Socialtjänst Gävle.

Anordnat och ansvarat för två regiondagar i Gävle där en familjerådgivare har berättat om vårt QDR arbete.

Föreläst kring temat Att forska i sin egen praktik (QDR) på Socialtjänst Gävles Kunskapsforum.

Föreläst om QDR på FoU Konferens Forskare möter praktiker i Bollnäs.

Fortbildning och handledning

För att behålla hög kompetens och kunskapsnivå är det viktigt med kontinuerlig fortbildning och kvalificerad handledning.

Under 2014 har kunskapsutvecklingen innehållit:

- Grupphandledning vid sex heldagstillfällen av handledare, leg psykoterapeut Kerstin Wrigert-Askeland
- Tre planeringsdagar.
- Regelbundna arbetsplatsmöten
- Deltagande vid socialtjänstens interna Kunskapsforum
- Fyra metodiktillfällen kring anknytningsteori, EFT-film med Susan Johnson samt Anne Öfstis bok: Parrelationer - kärlek, intimitet och samlevnad i en brytningstid.
- Kollegiehandledning

samt följande utbildningar/föreläsningar.

Vårterminen 2014

5/2	Nationell fördjupningskurs, dag I, att stärka barn- och föräldraperspektivet i missbruks- och beroendevården En familjerådgivare	Gävle
14/2	Halvdag, föredrag av Bo Östlund Anknytning och Sexualitet En familjerådgivare	Gävle
5/3	Nationell fördjupningskurs, dag II, att stärka barn- och föräldraperspektivet i missbruks- och beroendevården En familjerådgivare	Gävle
11/3	Utbildningsdag, barns utsatthet En familjerådgivare	Gävle
19/3	Studiedag och föreläsning med Anne Kyong Sook Öfsti Dalarnas Familjeterapiförening Två familjerådgivare	Borlänge
26/3	Utbildningsdag, hedersrelaterat våld och förtryck En familjerådgivare	Gävle
9/4	Nationell fördjupningskurs, dag III, att stärka barn- och föräldraperspektivet i missbruks- och beroendevården En familjerådgivare	Gävle
10/4	Seminarium med Michael P Johnson: Att skilja mellan olika typer av våld i nära relationer MVU, Mottagningen mot våld i nära relationer i Uppsala En familjerådgivare	Uppsala
25/4	Signs of safety, halv dag, Socialtjänst En familjerådgivare	Gävle

8/5	Informationsdag gällande bedömningsmetoden FREDA Länsstyrelsen i Uppsala och Gävleborgs län En familjerådgivare	Gävle
14-16/5	Studiedagar, KFR Fyra familjerådgivare	Malmö
22/5	FoU Konferens Forskare möter praktiker Två familjerådgivare	Bollnäs

Höstterminen 2014

19/9	Föreläsning: An ecology of mind, Nora Bateson, halvdag Två familjerådgivare	Gävle
------	---	-------

Under 2014 har en familjerådgivare deltagit vid två styrelsemöten (omfattande fyra heldagar) i Stockholm och därefter avslutat sitt engagemang som styrelseledamot i KFR.

En familjerådgivare ingår i KFR:s auktorisationskommitté som har sammanträtt vid två tillfällen under året.

Kvalitet och utvärdering

Familjerådgivningens arbete är mångfacetterat och många människor söker hjälp i akuta kriser. En viktig kvalitetsfaktor är därför att tid kan erbjudas utan långa väntetider.

Under 2014 har medelväntetiden varit c:a 18 dagar.

Utvärdering är ett kontinuerligt inslag i våra samtal genom att vi under pågående behandling stämmer av om våra insatser gör någon skillnad. Under flera år har vi genomfört en enkätundersökning som mäter parens nöjdhet. Dessa enkäter har visat positiva resultat.

Under 2013 slutfördes en undersökning som ingick i steg II-utbildning till psykoterapeut vid Stockholms Universitet, psykologiska institutionen. Alla familjerådgivare var engagerade i undersökningen som var en fördjupad kvalitetsundersökning med effektmätning av parens skattning av tillfredsställelse i parrelationen vid första och sista besöket (enligt instrumentet QDR). Undersökningen omfattade 35 par och slutresultatet visade signifikanta förbättringar.

Resultatet visar att parsamtal sänker konfliktnivån och stärker det som tidigare belagts av forskningen, d v s vikten av att människor kan reglera sina affekter, lösa konflikter och därigenom skapa en tryggare uppväxtmiljö för barnen. Resultatet visade att även om belastningen i livssituationen inte förbättrades, ökade parets förmåga till ett mer konstruktivt samspel.

Som en uppföljning och fortsättning av utvärderingsarbetet bjöd vi i oktober in till en regionträff med familjerådgivare från Östersund och Sundsvall kring vår QDR-undersökning och "Konsten att lyssna"; kvalitativa aspekter på utvärdering och Feedback in treatment med Mats Widsell från Köpenhamn.

Under perioden 14 oktober – 6 november har familjerådgivningen ingått i en kundundersökning till samtliga besökare inom socialtjänst Gävle. Familjerådgivningen lämnade ut 192 enkäter. Svarefrekvens och resultat av undersökningen har inte redovisats.

Eftersom familjerådgivningen är en efterfrågad verksamhet är trycket på personalen stort. En viktig faktor utöver kunskap och metodutveckling, för att utföra ett bra arbete, är trivsel och god hälsa; ett behov som tillgodoses genom olika hälsofrämjande insatser. Mottagningens administratör är utbildad hälsofrämjare och har ett särskilt ansvar för dessa aktiviteter.

Framtidsperspektiv

Goda familjerelationer främjar psykisk och fysisk hälsa hos barn och vuxna, ett samband som uppmärksammats i forskning och samhällsdebatt. Familjerådgivning beskrivs som en del av samhällets förebyggande folkhälsoarbete.

Människor söker frivilligt, vilket borgar för god motivation att pröva samtal som möjlighet till problemlösning, att stärka parförhållandet eller att separera med fortsatt bra föräldrasamarbete.

Vi har en stor efterfrågan på våra tjänster och en stor andel par som söker har små barn. Vi ser en ökad benägenhet hos unga par att i ett tidigt skede komma för samtal.

Genom nya sociala medier har arenorna för att söka partners förändrats. Det ger nya möjligheter och nya problembilder till följd av till exempel otrohet på nätet, porrsurfande och facebooksvartsjuka.

Arbetet med kunskapsutveckling kring våld i nära relationer kommer fortsättningsvis att prioriteras och utökas till frågor kring beroendeproblematik; frågor som är synnerligen viktiga när det gäller att se till barnperspektivet. Föräldrarnas relation är barnets uppväxtmiljö; våld och missbruk utgör skadliga miljöfaktorer för barns utveckling.

Dagens familjeliv omfattar olika typer av familjebildningar. Familjerådgivningen måste ständigt utveckla sin förståelse för människors val av samlevnadsformer. Den moderna familjen behöver på olika sätt återskapa sin samexistens; - man behöver oavbrutet prata med varandra, berätta, fråga, reda ut och förklara. Den moderna familjen kräver hög förhandlingsförmåga, välutvecklad empati-kompetens och vilja att värna om själva gemenskapen. Här kan familjerådgivningen vara en resurs, eftersom parets samspel, kommunikationsstil och dialog är i fokus.

Framtidsstudier visar på unga människors behov av nära, intima familjerelationer, samtidigt som individualismen tilltar. Familjeliv ses som ett delprojekt bland många andra, vilket kan medföra svårigheter att få verklighet och förväntningar att stämma.

Organisationsformen för familjerådgivningen har under senare år ändrats inom ett flertal kommuner, till mindre privata aktörer. En samverkansform mellan flera kommuner, som den vi har, ger god stabilitet och skapar en arbetsgrupp som kan utveckla metodik och kunnande samt ger en naturlig tillhörighet till socialtjänsten.

Februari 2015

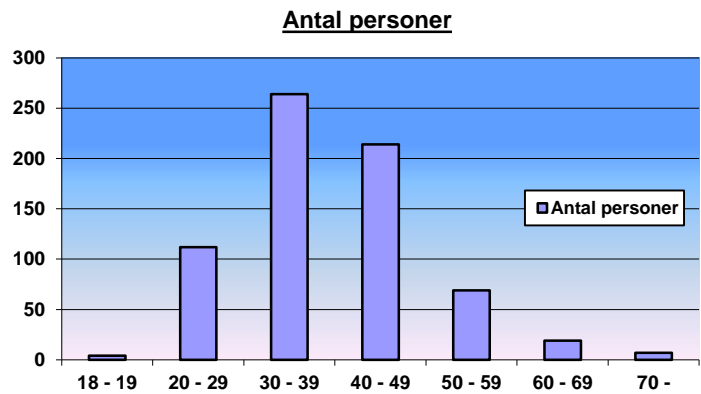
Familjerådgivarna i Gävle

Åsa Wallander
Barbro Thorsell
Lena Nyman
Lars Wejbro
Lena Skogens

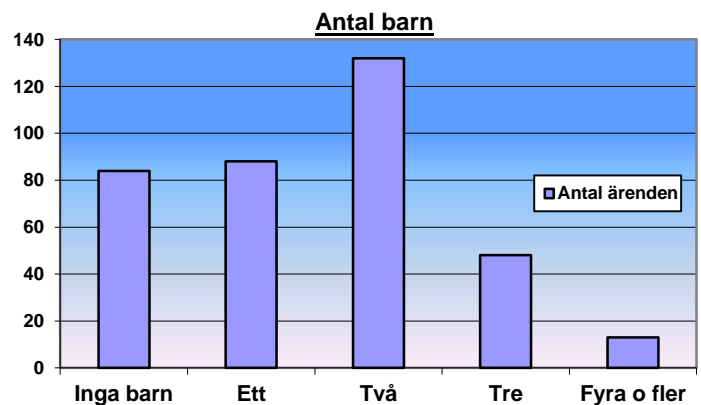
Uppgifter om besökande, Familjerådgivningen 2014

Nya ärenden

Ålder	Antal personer	%
18 - 19	4	0,6
20 - 29	112	16,3
30 - 39	264	38,3
40 - 49	214	31,1
50 - 59	69	10,0
60 - 69	19	2,8
70 -	7	1,0
Summa	689	100,0

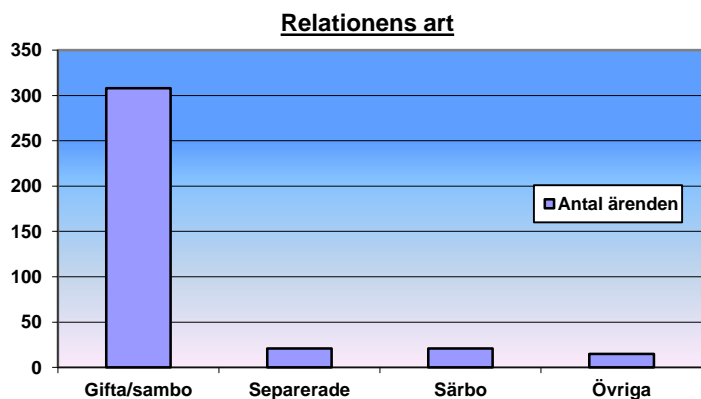


Barn	Antal ärenden	%
Inga barn	84	23,0
Ett	88	24,1
Två	132	36,2
Tre	48	13,2
Fyra o fler	13	3,6
Summa	365	100,0

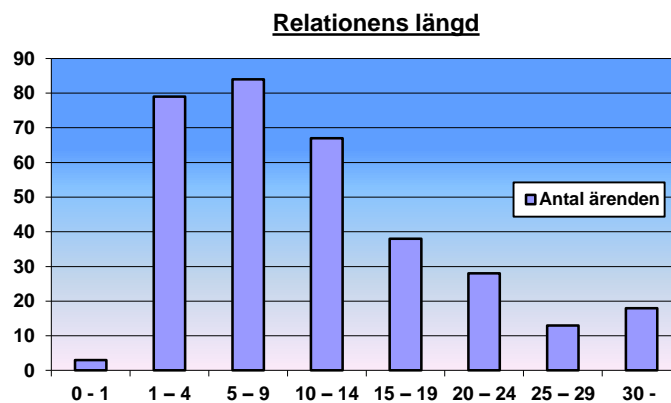


Totalt antal berörda barn
(varav 18-20 år, 37 st) **541**

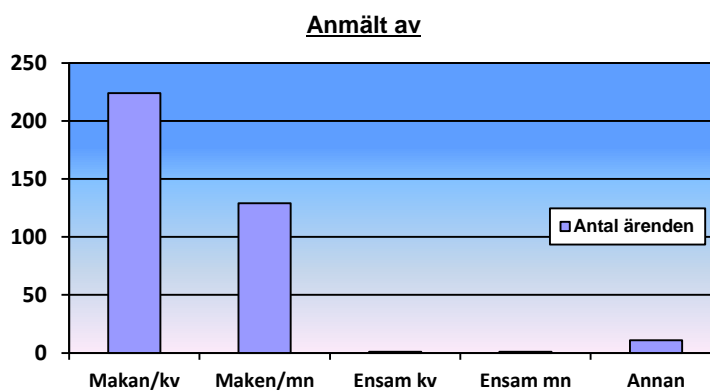
Relationens art	Antal ärenden	%
Gifta/sambo	308	84,3
Separerade	21	5,8
Särbo	21	5,8
Övriga	15	4,1
Summa	365	100,00
Gifta	126	39,9
Sambo	110	45,3
Summa	236	85,2
Styvfamilj	72	20,4



Relationens längd (år)	Antal ärenden	%
0 - 1	3	0,9
1 - 4	79	23,1
5 - 9	84	24,6
10 - 14	67	19,6
15 - 19	38	11,1
20 - 24	28	8,2
25 - 29	13	3,8
30 -	18	5,3
Övriga	12	3,5
Summa	342	100,0



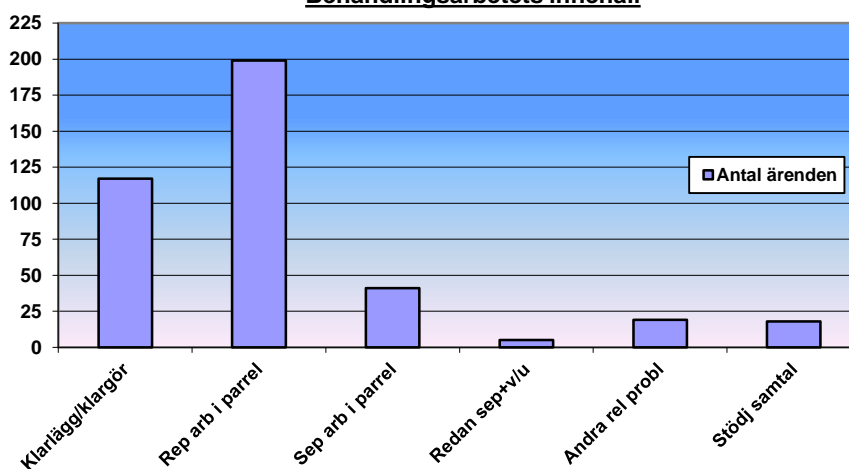
Anmält av	Antal ärenden	%
Makan/kv	224	61,2
Maken/mn	129	35,2
Ensam kv	1	0,3
Ensam mn	1	0,3
Annan	11	3,0
Summa	366	100,0



Avslutade ärenden

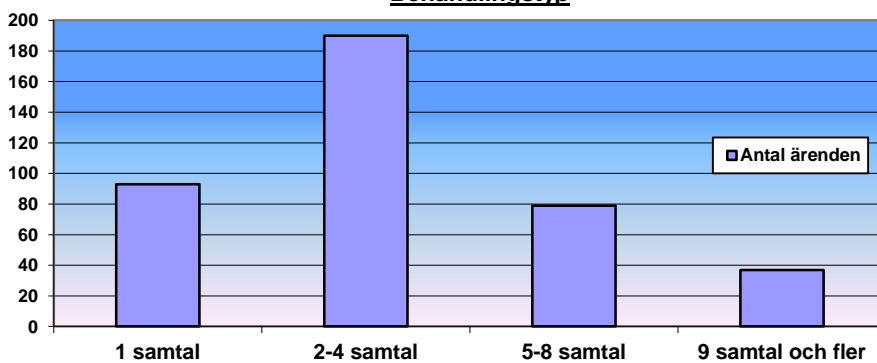
Behandlings- arbete	Antal ärenden	%
Klarlägg/klargör	117	29,3
Rep arb i parrel	199	49,9
Sep arb i parrel	41	10,3
Redan sep+v/u	5	1,3
Andra rel probl	19	4,8
Stödj samtal	18	4,5
Summa	399	100,0

Behandlingsarbetets innehåll



Behandlings- typ	Antal ärenden	%
1 samtal	93	23,3
2-4 samtal	190	47,6
5-8 samtal	79	19,8
9 samtal och fler	37	9,3
Summa	399	100,0

Behandlingstyp



Behandlingsarbetets omfattning

Samtliga ärenden

Samtals- typ	Antal samtal	%
Par	1200	74,4
Kvinna	229	14,2
Man	113	7,0
Familj	71	4,4
Summa	1613	100,0

