

Familjerådgivningens verksamhetsberättelse 2013

Familjerådgivningen för Gävle kommun, Sandvikens kommun,
Ockelbo kommun, Hofors kommun och Älvkarleby kommun.



Innehållsförteckning

Organisation	5
Uppdrag	5
Tillgänglighet	5
Sekretess	5
Personal	6
Behandlingsarbetet	7
Statistik 2013	8
Det utåtriktade arbetet	9
Fortbildning och handledning	10
Kvalitet och utvärdering	11
Framtidsperspektiv	13
Uppgifter om besökande, Familjerådgivningen 2013	14

Organisation

Familjerådgivningen är sedan 1995 en lagstadgad, kommunaliserad verksamhet. Den ska vara en självständig verksamhetsgren med höjt sekretesskydd och inte inordnas i den övriga verksamheten inom Socialtjänsten (Reg. Prop. 93/94:4).

Familjerådgivningen bedrivs i samverkan mellan fem kommuner; Sandviken, Ockelbo, Hofors, Älvkarleby och Gävle med totalt c:a 155000 invånare. Den är organiserad under Familjeenheten, Socialtjänst Gävle med en egen gruppchef 50%.

En samverkansgrupp med representanter från alla kommuner har insyn och kan påverka verksamheten. Gruppen sammanträder en gång per år. Kostnaden för varje kommun baseras på ett genomsnittligt antal samtal per år istället för som tidigare, befolkningsunderlag.

Familjerådgivningens mottagningslokaler finns i Gävle. Besöksavgiften för besökare från Sandviken är 200 kr och övriga kommuner 100 kr per samtal.

Uppdrag

Familjerådgivningens uppdrag formuleras i Socialtjänstlagen (SoL) 5 kap 3§, tredje och fjärde stycket: *"Kommunen skall sörja för att familjerådgivning genom kommunens försorg eller annars genom lämplig yrkesmässig rådgivare kan erbjudas dem som begär det. Med familjerådgivning avses i denna lag en verksamhet som består av samtal med syfte att bearbeta samlevnadskonflikter i parförhållanden och familjer"*.

Familjerådgivningen regleras också av SoL 14 kap. 1§ 3 st om anmälningsplikt, 15 kap. 2§ om tystnadsplikt samt i sekretesslagen 26 kap. 3§ om sekretess. Familjerådgivare för inga journaler. Par som så önskar kan vara anonyma. Familjerådgivningen är den enda samhälleliga instansen som har parbehandling som sin specialitet.

Tillgänglighet

Verksamheten bedrivs i egna avskilda lokaler i Gävle, på Vågskrivargatan 5. Familjerådgivare ansvarar för en timmes telefontid dagligen. Därutöver förekommer även rådgivning och akuta krissamtal per telefon. Under kontorstid är receptionen öppen för information, ombokningar och hänvisningar. Förutom besök dagtid finns möjlighet till kvällstider. Familjerådgivningen kan även nås via respektive kommuns webbplats.

Människor som kontaktar familjerådgivningen har ofta en önskan om snabb kontakt utifrån en stark motivation och önskan om förändring av sin livssituation. Statistiken visar, att medelväntetiden, för att få ett första besök, har varit c:a 3 veckor under 2013. Parrelationer med små barn prioriteras.

Sekretess

Familjerådgivningens arbete bygger på förtroende och frivillighet. De som vänder sig till en familjerådgivning för att tala om sina mest privata relationer ska erbjudas en trygg ram för samtalet. En förutsättning för detta är den särskilt

stränga sekretess som gäller för kommunal familjerådgivning (Sekretesslagen 7 kap. 4§, 2 st).

Sekretess gäller alla uppgifter som lämnats i samband med samtal.

I vissa speciella situationer bryts sekretessen.

De viktigaste undantagen är:

- Får familjerådgivare, i sin verksamhet, kännedom om att ett barn utnyttjas sexuellt eller utsätts för fysisk eller psykisk misshandel i hemmet, gäller anmälningsplikt (SoL 14 kap. 1§, 3 st).
- Familjerådgivare har begränsad vittnesplikt, de kan inte höras om något de blivit anförtrodda i samband med rådgivning om det inte är medgivet i lag (Rättegångsbalken 36 kap. 5§)

Personal

Under året har följande personer tjänstgjort:	% tjänst
Åsa Wallander, gruppchef/familjerådgivare	1,0
Barbro Thorsell, familjerådgivare	1,0
Lars Wejbro, familjerådgivare	1,0
Lena Nyman, familjerådgivare	0,85
Lena Skogens, familjerådgivare	1,0
Anne-Lie Jacobsson, administratör	1,0

Familjerådgivarna är socionomer med lång yrkeserfarenhet. Tre är legitimerade psykoterapeuter och samtliga familjerådgivare är auktoriserade. Auktorisationen innebär, att KFR (yrkesföreningen för kommunala familjerådgivare) garanterar att vederbörande har formell kompetens, praktisk erfarenhet och lämplighet som familjerådgivare.

Krav för auktorisation, förutom socionomexamen, är:

- Minst fem års anställning som familjerådgivare (med minst 75 % tjänstgöringsgrad)
- Relevant vidareutbildning om minst 30 poäng
- Egenterapi minst 50 timmar
- Handledning inom familjerådgivningens ram 200 timmar varav 60 timmar introduktionshandledning.

Behandlingsarbetet

Familjerådgivning är ett psykosocialt behandlingsarbete med fokus på parrelationen. Familjerådgivaren formulerar, tillsammans med paret, vad man vill uppnå med samtalen, hur länge arbetet ska fortgå och hur det ska läggas upp. Begreppet familj kan idag se ut på många olika sätt. Detta försöker vi möta flexibelt genom att vara öppna för i vilken konstellation människor önskar komma och vilket problem de presenterar.

Vi arbetar utifrån ett uttalat barnperspektiv även om barn sällan deltar i samtalen; det finns väl dokumenterat hur ensamma och utsatta barn är, då deras förändrar befinner sig i kris. Parrelationer med små barn prioriteras.

Samtalen har olika karaktär:

- Utforskande och klargörande samtal
- Krisbearbetning
- Kortare kontakter med begränsad fokus
- Längre bearbetande samtalsserier
- Samtal kring fortsatt föräldrasamarbete efter separationen.

Familjerådgivare har ett självständigt behandlingsansvar, vilket innebär att bedömningar måste göras på vilket sätt familjerådgivning bäst kan vara till nytta för varje par/individ eller familj som kommer.

Varje fas av familjeliv och föräldraskap innebär olika påfrestningar. De problem vi möter är ofta en kombination av traumatisk kris och utvecklingskris. Det är viktigt att normalisera utvecklingskriserna som något som ingår i livet, men som ändå kan innebära svårigheter.

Konkret handlar beställningarna ofta om önskemål att få hjälp med:

- Konflikthantering
- Förbättrad kommunikation
- Samarbetet kring barn efter separation
- Ansvars- och arbetsfördelning i hemmet
- Styvfamiljsproblematik
- Akuta kriser, till exempel otrohet
- Svartsjukesproblematik
- Sexuell problematik
- Relationssvårigheter till följd av stress, missbruk, ekonomiska problem eller sjukdom

Förutsättningen för behandling är, att det skapas en förtroendefull relation mellan de sökande och behandlaren. Familjerådgivningen har inget myndighetsansvar och uppgiften är att arbeta med vägledning, psykologisk förändring eller problemlösning. Familjerådgivarens arbete går ut på att tydliggöra och underlätta dialogen med syfte att paret gemensamt kan finna nya lösningar och fatta beslut kring sin relation.

Familjerådgivningen har en genomtänkt metodik för att redan vid första telefonkontakten undersöka förekomst av hot och våld.

I sådana ärenden kommer parterna individuellt för säkerhets- och riskbedömning kring livssituationen. Skyddsaspekten är avgörande för om gemensamma samtal är möjliga.

Under 2013 har vi fortsatt utveckla ett mer metodiskt arbete med de par som bedöms kunna gå i parsamtal genom att bland annat använda ett material för

konfliktanalys enligt en norsk modell som en hjälp för paret att hitta strategier för affektreglering.

Där våldet är pågående hänvisar vi vidare till exempelvis Stickan, kriscentrum för män i Gävle, Kvinnojourer, barn till Grindens gruppverksamhet samt till socialtjänsten.

I den kartläggning av våld i nära relationer som KFR genomförde 2008-2009 vid samtliga familjerådgivningar i landet, i samarbete med Socialstyrelsen, visade det sig att den tredjedel som har sökt hjälp har näst efter sjukvården (22 %) vänt sig till familjerådgivningen (12 %). Därför är det särskilt viktigt att verksamheten har kunskap och metodik att tidigt nå par med ett destruktivt samspel.

Inom varje arbetsgrupp vid Familjeenheten, Socialtjänst Gävle har det utsetts en så kallad våldcoach med ett särskilt ansvar för att utveckla arbetet kring våld i nära relationer. En familjerådgivare ingår i coachgruppen.

Statistik 2013

Totalstatistiken redovisas i slutet av verksamhetsberättelsen. Varje år redovisas statistik till Socialstyrelsen.

År	2013	2012
Totalt antal nya ärenden	376	359
Antal genomförda samtal	1795	1574
Parsamtal	77,9 %	77 %
Familjesamtal	3,6 %	3 %
Enskilda samtal	20 %	20 %
<i>Kvinnor</i>	12,9	15
<i>Män</i>	4,3	5
Gifta par/sambopar	87%	86 %
Styvfamiljer	13 %	17 %

I de familjer där båda eller någon av parterna påbörjat kontakt med familjerådgivningen 2013 fanns totalt 559 (555) barn och ungdomar upp till 17 år. 46 % av ärendena har omfattat 2-4 samtal och 18 % 5-8 samtal, vilket bekräftar att verksamheten uppfyller sitt uppdrag – att bedriva korttidsbehandling.

För att differentiera statistiken kring de mindre barnen som berörs av familjerådgivningens insatser har vi under en ettårsperiod, april 2011-mars 2012 noterat hur många barn det finns under tre år i statistikgruppen barn 0-6 år (vilken Socialstyrelsen efterfrågar).

Kartläggningen visar, att i 347 nya ärenden finns sammanlagt 224 barn 0-6 år och av dessa är 157 barn under tre år (i sammanlagt 135 ärenden). 70 % av barnen i gruppen 0-6 år är alltså under tre år. I vart tredje ärende som aktualiseras på familjerådgivningen finns barn under tre år.

Förhoppningsvis söker par hjälp i ett tidigt skede, vilket vi uppmuntrar till i de sammanhang där vi informerar om vår verksamhet och särskilt i föräldragrupper på BVC.

Det vanligaste besöket på familjerådgivningen är ett par i åldern 30-39 år som har levt ihop i 5-10 år och har två barn mellan 0-6 år; i genomsnitt går man på fem samtal.

Det utåtriktade arbetet

Målsättningen med familjerådgivningens utåtriktade arbete är att nå människor i ett tidigt skede för att därmed främja psykisk och fysisk hälsa.

Familjerådgivningen förmedlar kunskap om samlevnad utifrån sin speciella kompetens.

Detta förebyggande folkhälsoarbete utförs på olika sätt:

- Medverkan i föräldragrupper
- Konsultation/handledning till angränsande yrkesgrupper
- Studiebesök
- Föreläsningar och utbildning
- Medverkan i massmedia och samhällsdebatt
- Information om samlevnadslitteratur
- Förmedling om kunskaper och erfarenheter till politiker och tjänstemän.

Samverkan med andra närliggande verksamheter sker regelbundet.

Under 2013 har familjerådgivningen haft återkommande studiebesök av AT/ST-läkare, socionompraktikanter.

Familjerådgivare har under 2013 deltagit i föräldragrupper inom BVC vid 27 tillfällen.

Två familjerådgivare har regelbundet gett internhandledning inom Socialtjänst Gävle.

Fortbildning och handledning

För att behålla hög kompetens och kunskapsnivå är det viktigt med kontinuerlig fortbildning och kvalificerad handledning.

Under 2013 har kunskapsutvecklingen innehållit:

- Grupphandledning vid sex heldagstillfällen av handledare, leg psykoterapeut Kerstin Wrigert-Askeland
- Tre planeringsdagar och en halv introduktionsdag för nyanställd
- Regelbundna arbetsplatsmöten
- Deltagande vid socialtjänstens interna Kunskapsforum
- Metodiktillfällen kring emotionally focused therapy

samt följande utbildningar/föreläsningar:

Vårterminen 2013

31/1	Temadag, pappor med våldsproblematik Två familjerådgivare	Falun
21/2	Temadag, när barn upplever våld En familjerådgivare	Gävle
14/3	Halvdag, grundläggande datautbildning - steg 1 En familjerådgivare	Gävle
16-17/5	Studiedagar, KFR Två familjerådgivare	Stockholm

Höstterminen 2013

16/9-19/9	Grundkurs i EFT, Scott R. Woolley Två familjerådgivare	Lund
20/9	Utbildningsdag, otrohet & parterapi, Scott R. Woolley En familjerådgivare	Lund
3/10	Föreläsning, våld i nära relationer, Justine van Lawick Fem familjerådgivare	Gävle
8/10	Halvdag, spelproblem/skadligt bruk och medarbetarundersökningen Två familjerådgivare	Gävle
8/10	Konferens, en dag om föräldrastöd En familjerådgivare	Gävle
8/10	Grundutbildning hälsofrämjare En administratör	Gävle
22/10	Grundutbildning hälsofrämjare En administratör	Gävle

28/10	Konferens, tidig barndom - sårbarhet/möjligheter En familjerådgivare	Uppsala
21-22/11	Kvinnofridskonferens Två familjerådgivare	Stockholm
25/11	Halvdag, hälsofrämjarträff En administratör	Gävle
4/12	Utbildning, service i mästartklass och professionellt bemötande En administratör	Gävle
6/12	Information om vår verksamhet på vuxenpsykiatri En familjerådgivare	Gävle

En familjerådgivare är styrelseledamot för KFR och har deltagit vid fem styrelsemöten i Stockholm. KFR verkar för kommunala familjerådgivares kompetens- och kvalitetsutveckling.

En familjerådgivare ingår i KFR´s auktorisationskommitté som har sammanträtt vid två tillfällen under året.

Kvalitet och utvärdering

Familjerådgivningens arbete är mångfacetterat och många människor söker hjälp i akuta kriser. En viktig kvalitetsfaktor är därför att tid kan erbjudas utan långa väntetider.

Under 2013 har vi haft en medelväntetid på c:a 21 dagar.

Utvärdering är ett kontinuerligt inslag i våra samtal genom att vi under pågående behandling stämmer av om våra insatser gör någon skillnad. Under flera år har vi genomfört en enkätundersökning som mäter parens nöjdhet. Dessa enkäter har visat positiva resultat.

Under 2013 slutfördes en undersökning som ingick i steg II-utbildning till psykoterapeut vid Stockholms Universitet, psykologiska institutionen. Alla familjerådgivare var engagerade i undersökningen som var en fördjupad kvalitetsundersökning med effektmätning av parens skattning av tillfredsställelse i parrelationen vid första och sista besöket utifrån 36 variabler som mäter fem olika dimensioner: enighet, samhörighet, tillfredsställelse, sensualitet och sexualitet (enligt instrumentet QDR).

Undersökningen omfattade 35 par och slutresultatet visade signifikanta förbättringar inom samtliga dimensioner.

Undersökningen innehöll också en skattning som familjerådgivarna gjorde av konfliktnivå och belastning i parets livssituation samt parets förmåga till samspel och dialog. Även familjerådgivarna skattade förbättringar.

Undersökningen kommer att ligga till grund för vårt fortsatta utvecklingsarbete. Resultatet visar att parsamtal sänker konfliktnivån och stärker det som tidigare belagts av forskningen, d v s vikten av att människor kan reglera sina affekter, lösa konflikter och därigenom skapa en tryggare uppväxtmiljö för barnen.

Resultatet visade att även om belastningen i livssituationen inte förbättrades, ökade parets förmåga till ett mer konstruktivt samspel.

Eftersom familjerådgivningen är en efterfrågad verksamhet är trycket på personalen stort. En viktig faktor utöver kunskap och metodutveckling, för att utföra ett bra arbete, är trivsel och god hälsa; ett behov som tillgodoses genom olika hälsofrämjande insatser. Mottagningens administratör är utbildad hälsofrämjare och har ett särskilt ansvar för dessa aktiviteter.

Framtidsperspektiv

Goda familjerelationer främjar psykisk och fysisk hälsa hos barn och vuxna, ett samband som uppmärksammas i forskning och samhällsdebatt. Familjerådgivning beskrivs som en del av samhällets förebyggande folkhälsoarbete.

Människor söker frivilligt vilket borgar för god motivation att pröva samtal som möjlighet till problemlösning, att stärka parförhållandet eller att separera med fortsatt bra föräldrasamarbete.

Vi har en stor efterfrågan på våra tjänster och en stor andel par som söker har små barn. Vi ser en ökad benägenhet hos unga par att i ett tidigt skede komma för samtal.

Genom nya sociala medier har arenorna för att söka partners förändrats. Det ger nya möjligheter och nya problembilder till följd av till exempel otrohet på nätet, porrsurfande och facebooksvartsjuka.

Arbetet med kunskapsutveckling kring våld i nära relationer kommer även fortsättningsvis att prioriteras och utökas till frågor kring beroendeproblematik; frågor som är synnerligen viktiga när det gäller att se till barnperspektivet.

Föräldrarnas relation är barnets uppväxtmiljö; våld och missbruk utgör skadliga miljöfaktorer för barns utveckling.

Dagens familjeliv omfattar olika typer av familjebildningar. Familjerådgivningen måste ständigt utveckla sin förståelse för människors val av samlevnadsformer.

Framtidsstudier visar på unga människors behov av nära, intima familjerelationer samtidigt som individualismen tilltar. Familjeliv ses som ett delprojekt bland många andra, vilket kan medföra svårigheter att få verklighet och förväntningar att stämma.

Organisationsformen för familjerådgivningen har under senare år ändrats inom ett flertal kommuner, till mindre privata aktörer. En samverkansform mellan flera kommuner, som den vi har, ger god stabilitet och skapar en arbetsgrupp som kan utveckla metodik och kunnande samt ger en naturlig tillhörighet till socialtjänsten.

Februari 2014

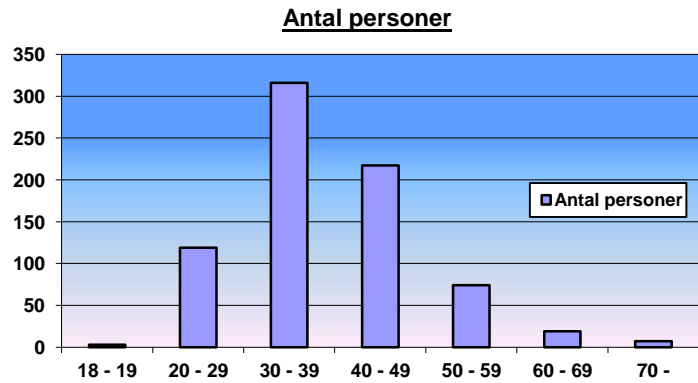
Familjerådgivarna i Gävle

Åsa Wallander
Barbro Thorsell
Lena Nyman
Lars Wejbro
Lena Skogens

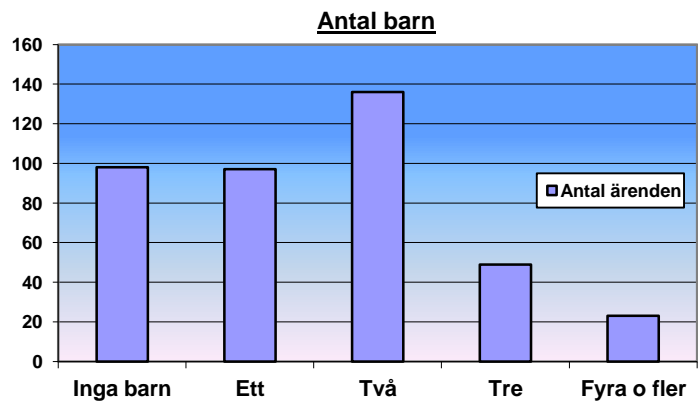
Uppgifter om besökande, Familjerådgivningen 2013

Nya ärenden

Ålder	Antal personer	%
18 - 19	3	0,4
20 - 29	119	15,7
30 - 39	316	41,7
40 - 49	217	28,7
50 - 59	74	9,8
60 - 69	19	2,6
70 -	7	1,1
Summa	757	100,0

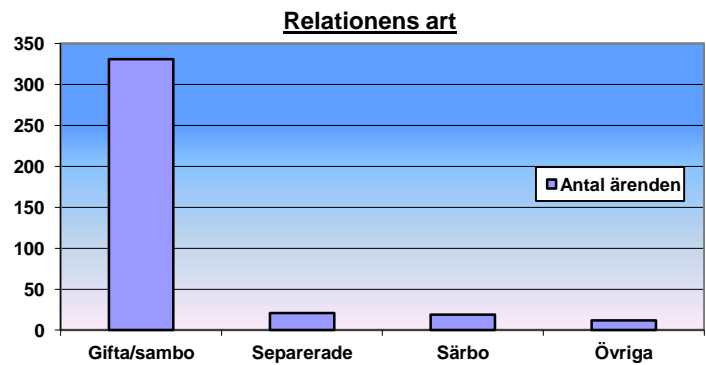


Barn	Antal ärenden	%
Inga barn	98	22,60
Ett	97	24,60
Två	136	34,50
Tre	49	12,40
Fyra o fler	23	5,80
Summa	394	100,00



Totalt antal berörda barn 595
(varav 18-20 år, 36 st)

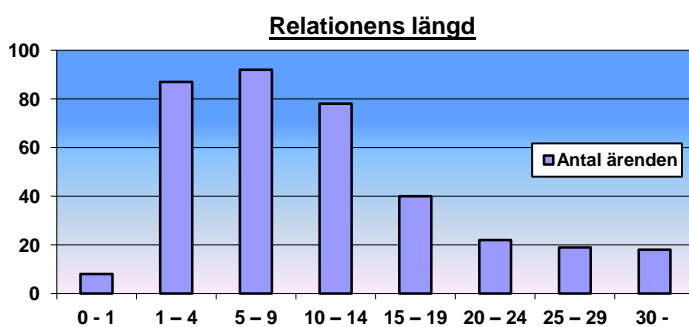
Relationens art	Antal ärenden	%
Gifta/sambo	331	86,50
Separerade	21	5,50
Särbo	19	5,00
Övriga	12	3,00
Summa	382	100,00



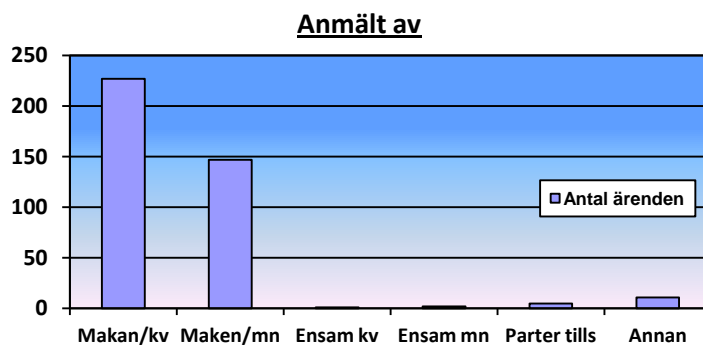
Gifta	171	44,70
Sambo	160	41,80
Summa	331	86,50

Styvfamilj 48 12,60

Relationens längd (år)	Antal ärenden	%
0 - 1	8	2,1
1 - 4	87	22,5
5 - 9	92	23,8
10 - 14	78	20,2
15 - 19	40	10,4
20 - 24	22	5,7
25 - 29	19	4,9
30 -	18	4,7
Övriga	22	5,7
Summa	386	100,0



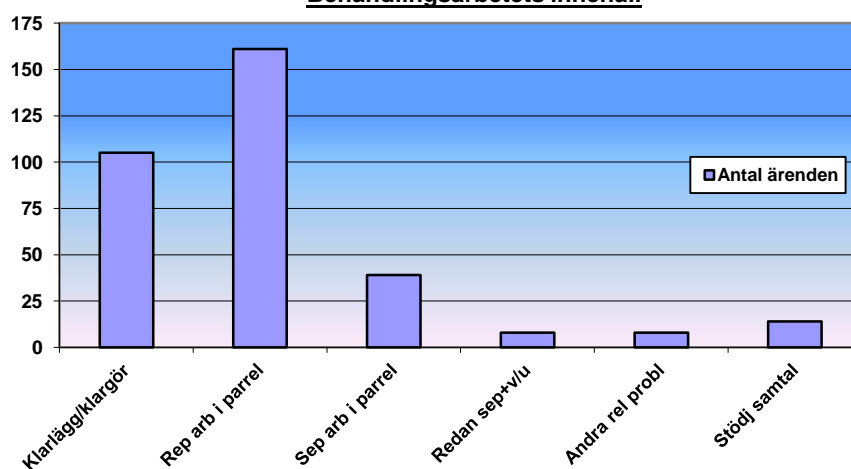
Anmält av	Antal ärenden	%
Makan/kv	227	57,8
Maken/mn	147	37,4
Ensam kv	1	0,3
Ensam mn	2	0,5
Parter tills	5	1,3
Annan	11	2,8
Summa	393	100,0



Avslutade ärenden

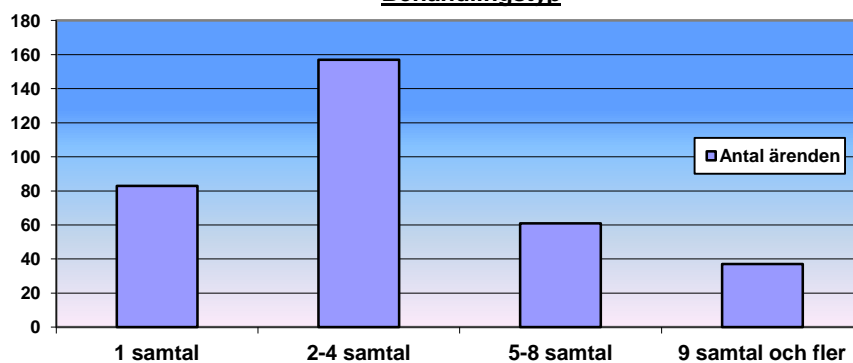
Behandlings- arbete	Antal ärenden	%
Klarlägg/klargör	105	31,3
Rep arb i parrel	161	48,1
Sep arb i parrel	39	11,6
Redan sep+v/u	8	2,4
Andra rel probl	8	2,4
Stödj samtal	14	4,2
Summa	335	100,0

Behandlingsarbetets innehåll



Behandlings- typ	Antal ärenden	%
1 samtal	83	24,6
2-4 samtal	157	46,4
5-8 samtal	61	18,0
9 samtal och fler	37	10,9
Summa	338	100,0

Behandlingstyp



Behandlingsarbetets omfattning

Samtliga ärenden

Samtals- typ	Antal samtal	%
Par	1393	77,8
Kvinna	231	12,9
Man	78	4,4
Familj	65	3,6
Övrigt	23	1,3
Summa	1790	100,0

Samtalstyp

