

Familjerådgivningens verksamhetsberättelse 2012

Familjerådgivningen för Gävle kommun, Sandvikens kommun,
Ockelbo kommun, Hofors kommun och Älvkarleby kommun.



Innehållsförteckning

Organisation	5
Uppdrag	5
Tillgänglighet	5
Sekretess	6
Personal	6
Behandlingsarbetet	7
Statistik 2012	8
Det utåtriktade arbetet	9
Fortbildning och handledning	10
Kvalitet och utvärdering	11
Framtidsperspektiv	12
Uppgifter om besökande, Familjerådgivningen 2012	13

Organisation

Familjerådgivningen är sedan 1995 en lagstadgad, kommunaliserad verksamhet. Den ska vara en självständig verksamhetsgren med höjt sekretesskydd och inte inordnas i den övriga verksamheten inom Socialtjänsten (Reg. Prop. 93/94:4).

Familjerådgivningen bedrivs i samverkan mellan fem kommuner; Sandviken, Ockelbo, Hofors, Älvkarleby och Gävle med totalt c:a 155000 invånare. Den är organiserad under Familjeenheten, Socialtjänst Gävle med en egen gruppchef 50%.

En samverkansgrupp med representanter från alla kommuner har insyn och kan påverka verksamheten. Gruppen sammanträder en gång per år. 2010-01-01 enades samverkanskommunerna om ett nytt tvåårigt avtal, där kostnaden för varje kommun baseras på genomsnittligt antal samtal per år istället för som tidigare, befolkningsunderlag. Familjerådgivningens mottagningslokaler finns i Gävle. Besöksavgiften för besökare från Sandviken är 200 kr och övriga kommuner 100 kr per samtal.

Uppdrag

Familjerådgivningens uppdrag formuleras i Socialtjänstlagen (SoL) 5 kap 3§, tredje och fjärde stycket: *"Kommunen skall sörja för att familjerådgivning genom kommunens försorg eller annars genom lämplig yrkesmässig rådgivare kan erbjudas dem som begär det. Med familjerådgivning avses i denna lag en verksamhet som består av samtal med syfte att bearbeta samlevnadskonflikter i parförhållanden och familjer".*

Familjerådgivningen regleras också av SoL 14 kap. 1§ om anmälningsplikt, 15 kap. 2§ om tystnadsplikt samt i sekretesslagen 26 kap. 3§ om sekretess. Familjerådgivare för inga journaler. Par som så önskar kan vara anonyma. Familjerådgivningen är den enda samhällliga instansen som har parbehandling som sin specialitet.

Tillgänglighet

Verksamheten bedrivs i egna avskilda lokaler i Gävle, på Vågskrivargatan 5. Familjerådgivare ansvarar för en timmes telefontid dagligen. Därutöver förekommer även rådgivning och akuta krissamtal per telefon. Under kontorstid är receptionen öppen för information, ombokningar och hänvisningar. Förutom besök dagtid finns möjlighet till kvällstider. Familjerådgivningen kan även nås via respektive kommuns webbplats.

Människor som kontaktar familjerådgivningen har ofta en önskan om snabb kontakt utifrån en stark motivation och önskan om förändring av sin livssituation. Statistiken visar, att medelväntetiden, för att få ett första besök, har varit c:a 3 veckor under 2012. Parrelationer med små barn prioriteras.

Sekretess

Familjerådgivningens arbete bygger på förtroende och frivillighet. De som vänder sig till en familjerådgivning för att tala om sina mest privata relationer ska erbjudas en trygg ram för samtalet. En förutsättning för detta är den särskilt stränga sekretess som gäller för kommunal familjerådgivning (Sekretesslagen 7 kap. 4§, 2 st).

Sekretess gäller alla uppgifter som lämnats i samband med samtal.

I vissa speciella situationer bryts sekretessen.

De viktigaste undantagen är:

- Får familjerådgivare, i sin verksamhet, kännedom om att ett barn utnyttjas sexuellt eller utsätts för fysisk eller psykisk misshandel i hemmet, gäller anmälningsplikt (SoL 14 kap. 1§, 3 st).
- Familjerådgivare har begränsad vittnesplikt, de kan inte höras om något de blivit anförtrodda i samband med rådgivning om det inte är medgivet i lag (Rättegångsbalken 36 kap. 5§)

Personal

Under året har följande personer tjänstgjort:	% tjänst
Åsa Wallander, gruppchef/familjerådgivare	1,0
Gunilla Vetterud, familjerådgivare	1,0 tom 31/10
Barbro Thorsell, familjerådgivare	1,0
Lars Wejbro, familjerådgivare	1,0
Lena Nyman, familjerådgivare	0,85
Lena Skogens, familjerådgivare	1,0 from 30/10
Toril Thalín, assistent	1,0

Familjerådgivarna är socionomer med lång yrkeserfarenhet. Två är legitimerade psykoterapeuter och samtliga familjerådgivare är auktoriserade. Auktorisationen innebär, att KFR (yrkesföreningen för kommunala familjerådgivare) garanterar att vederbörande har formell kompetens, praktisk erfarenhet och lämplighet som familjerådgivare.

Krav för auktorisation, förutom socionomexamen, är:

- Minst fem års anställning som familjerådgivare (med minst 75 % tjänstgöringsgrad)
- Relevant vidareutbildning om minst 30 poäng
- Egenterapi minst 50 timmar
- Handledning inom familjerådgivningens ram 200 timmar varav 60 timmar introduktionshandledning.

Behandlingsarbetet

Familjerådgivning är ett psykosocialt behandlingsarbete med fokus på parrelationen. Familjerådgivaren formulerar, tillsammans med paret, vad man vill uppnå med samtalen, hur länge arbetet ska fortgå och hur det ska läggas upp. Begreppet familj kan idag se ut på många olika sätt. Detta försöker vi möta flexibelt genom att vara öppna för i vilken konstellation människor önskar komma och med vilket problem de presenterar.

Vi arbetar utifrån ett uttalat barnperspektiv även om barn sällan deltar i samtalen; det finns väl dokumenterat hur ensamma och utsatta barn är, då deras föräldrar befinner sig i kris. Parrelationer med små barn prioriteras.

Samtalen har olika karaktär:

- Utforskande och klargörande samtal
- Krisbearbetning
- Kortare kontakter med begränsad fokus
- Längre bearbetande samtalsserier
- Samtal kring fortsatt föräldrasamarbete efter separation
- Familjerådgivare har ett självständigt behandlingsansvar, vilket innebär att bedömningar måste göras på vilket sätt familjerådgivning bäst kan vara till nytta för varje par/individ eller familj som kommer.

Varje fas av familjeliv och föräldraskap innebär olika påfrestningar. De problem vi möter är ofta en kombination av traumatisk kris och utvecklingskris. Det är viktigt att normalisera utvecklingskriserna som något som ingår i livet, men som ändå kan innebära svårigheter.

Konkret handlar beställningarna ofta om önskemål att få hjälp med:

- Konfliktantering
- Förbättrad kommunikation
- Samarbetet kring barn efter separation
- Ansvars- och arbetsfördelning i hemmet
- Styvfamiljsproblematik
- Akuta kriser, till exempel otrohet
- Svartsjukeproblematik
- Sexuell problematik
- Relationssvårigheter till följd av stress, missbruk, ekonomiska problem eller sjukdom

Förutsättningen för behandling är, att det skapas en förtroendefull relation mellan de sökande och behandlaren. Familjerådgivningen har inget myndighetsansvar och uppgiften är att arbeta med vägledning, psykologisk förändring eller problemantering. Familjerådgivarens arbete går ut på att tydliggöra och underlätta dialogen med syfte att paret gemensamt kan finna nya lösningar och fatta beslut kring sin relation.

Familjerådgivningen har en genomtänkt metodik för att redan vid första telefonkontakten undersöka förekomst av hot och våld.

I sådana ärenden kommer parterna individuellt för säkerhets- och riskbedömning kring livssituationen. Skyddsaspekten är avgörande för om gemensamma samtal är möjliga.

Där våldet är pågående hänvisar vi vidare till exempelvis Stickan, kriscentrum för män i Gävle, Kvinnojourer, barn till Grindens gruppverksamhet samt till socialtjänsten.

Inom KFR pågår ett utvecklingsarbete kring våld i nära relationer utifrån en kartläggning 2008-2009 vid samtliga familjerådgivningar i landet i samarbete med Socialstyrelsen. Eftersom den tredjedel av våldutsatta kvinnor, som har sökt hjälp, näst efter sjukvården (22 %) har vänt sig till familjerådgivningen (12 %) är det särskilt viktigt att verksamheten har kunskapen att tidigt nå par med en destruktiv relation för förändringsarbete.

Inom varje arbetsgrupp vid Familjeenheten, Socialtjänst Gävle har det utsetts en så kallad våldcoach med ett särskilt ansvar för att utveckla arbetet kring våld i nära relationer. En familjerådgivare ingår och har utöver regelbundna möten deltagit i högskoleutbildning om 7,5 poäng i ämnet.

Statistik 2012

Totalstatistiken redovisas i slutet av verksamhetsberättelsen. Varje år redovisas statistik till Socialstyrelsen.

År	2012	2011
Totalt antal nya ärenden	359	376
Antal genomförda samtal	1574	1706
Parsamtal	77 %	75 %
Familjesamtal	3 %	4 %
Enskilda samtal	20 %	20 %
<i>Kvinnor</i>	15	15
<i>Män</i>	5	5
Gifta par/sambopar	86 %	85 %
Styvfamiljer	17 %	17 %

I de familjer där båda eller någon av parterna påbörjat kontakt med familjerådgivningen 2012 fanns totalt 555 (559) barn och ungdomar upp till 17 år. 50 % av ärendena har omfattat 2-4 samtal och 19 % 5-8 samtal, vilket bekräftar att verksamheten uppfyller sitt uppdrag – att bedriva korttidsbehandling.

För att differentiera statistiken kring de mindre barnen som berörs av familjerådgivningens insatser har vi under en ettårsperiod, april 2011-mars 2012 noterat hur många barn det finns under tre år i statistikgruppen barn 0-6 år (vilken Socialstyrelsen efterfrågar).

Kartläggningen visar, att i 347 nya ärenden finns sammanlagt 224 barn 0-6 år och av dessa är 157 barn under tre år (i sammanlagt 135 ärenden). 70 % av barnen i gruppen 0-6 år är alltså under tre år. I vart tredje ärende som aktualiseras på familjerådgivningen finns barn under tre år.

Förhoppningsvis söker par hjälp i ett tidigt skede, vilket vi uppmuntrar till i de sammanhang där vi informerar om vår verksamhet och särskilt i föräldragrupper på BVC.

Det vanligaste besöket på familjerådgivningen är ett par i åldern 30-39 år som har levt ihop i 5-10 år och har två barn mellan 0-6 år; i genomsnitt går man på fyra samtal.

Det utåtriktade arbetet

Målsättningen med familjerådgivningens utåtriktade arbete är att nå människor i ett tidigt skede för att därmed främja psykisk och fysisk hälsa.

Familjerådgivningen förmedlar kunskap om samlevnad utifrån sin speciella kompetens.

Detta förebyggande folkhälsoarbete utförs på olika sätt:

- Medverkan i föräldragrupper
- Konsultation/handledning till angränsande yrkesgrupper
- Studiebesök
- Föreläsningar och utbildning
- Medverkan i massmedia och samhällsdebatt
- Information om samlevnadslitteratur
- Förmedling om kunskaper och erfarenheter till politiker och tjänstemän.

Under 2012 har familjerådgivningen haft återkommande studiebesök av AT/ST-läkare, socionompraktikanter.

Familjerådgivare har under 2012 deltagit i föräldragrupper inom BVC vid 19 tillfällen.

Två familjerådgivare har regelbundet gett internhandledning inom Socialtjänst Gävle.

Samverkan med andra närliggande verksamheter har skett regelbundet, bland annat studiebesök på BUP i december.

Fortbildning och handledning

För att behålla hög kompetens och kunskapsnivå är det viktigt med kontinuerlig fortbildning och kvalificerad handledning.

Under 2012 har kunskapsutvecklingen innehållit:

- Grupphandledning vid sex heldagstillfällen av handledare, leg psykoterapeut Kerstin Wrigert-Askeland
- Tre planeringsdagar och en introduktionsdag för nyanställd
- Regelbundna arbetsplatsmöten
- Deltagande vid socialtjänstens interna Kunskapsforum
- Metodiktillfällen kring sexologi, stress/trauma och korttidsterapi

samt följande utbildningar/föreläsningar:

Vårterminen 2012

9/2	Utbildningsdag kring arbete med våld i nära relationer, Socialtjänst Gävle, två familjerådgivare	Gävle
3/4	HLR-utbildning, företagshälsovården all personal	Gävle
10/5	Samtal med barn, Petter Ivarsson, BRIS, en familjerådgivare	Gävle
23-25/5	Studiedagar KFR, två familjerådgivare	Jönköping

Höstterminen 2012

12/9	Föreläsning av Sören Hertz, Barn och ungdoms-Psykiatri, nya perspektiv, två familjerådgivare	Gävle
23/9	Kvalitetsdag, Socialtjänst Gävle all personal	Gävle
23-24/10	Familjerådgivningen i Sundsvall 50 år. Föreläsning om norsk behandlingsmodell – Våld i nära relationer, fem familjerådgivare	Sundsvall
Hela terminen	Utbildning Högskolan, Våld i nära relationer, 7,5 p en familjerådgivare	Gävle
	Introduktion av nytt faktura- och ekonomisystem, två familjerådgivare och assistent	Gävle

En familjerådgivare är styrelseledamot för KFR och har deltagit vid fem styrelsemöten i Stockolm. KFR verkar för kommunala familjerådgivares kompetens- och kvalitetsutveckling.

En familjerådgivare ingår i KFR´s auktorisationskommitté som har sammanträtt vid två tillfällen under året.

Kvalitet och utvärdering

Familjerådgivningens arbete är mångfacetterat och många människor sköter hjälp i akuta kriser. En viktig kvalitetsfaktor är därför att tid kan erbjudas utan långa väntetider.

Under 2012 har vi haft en medelväntetid på c:a 20 dagar.

Utvärdering är ett kontinuerligt inslag i våra samtal genom att vi under pågående behandling stämmer av om våra insatser gör någon skillnad. Under flera år har vi genomfört en enkätundersökning som mäter parens nöjdhet. Dessa enkäter har visat positiva resultat.

Under 2012 genomfördes en undersökning ingående i steg II-utbildning till psykoterapeut vid Stockholms Universitet, psykologiska institutionen. Alla familjerådgivare har varit engagerade i undersökningen som är en fördjupad kvalitetsundersökning genom effektmätning av parens skattning av tillfredsställelse i parrelationen vid första och sista besöket utifrån variabler som mäter enighet, samhörighet, tillfredsställelse och sensualitet (enligt instrumentet QDR).

Undersökningen omfattar 35 par och resultatet kommer att presenteras maj 2013.

Eftersom familjerådgivningen är en efterfrågad verksamhet är trycket på personalen stort. En viktig faktor utöver kunskap och metodutveckling, för att utföra ett bra arbete, är trivsel och god hälsa; ett behov som tillgodoses genom friskvårdsaktiviteter. Mottagningens assistent är utbildad hälsofrämjare och har ett särskilt ansvar för dessa aktiviteter.

Framtidsperspektiv

Goda familjerelationer främjar psykisk och fysisk hälsa hos barn och vuxna, ett samband som uppmärksammats i forskning och samhällsdebatt. Familjerådgivning beskrivs som en del av samhällets förebyggande folkhälsoarbete.

Människor söker frivilligt vilket borgar för god motivation att pröva samtal som möjlighet till problemlösning, att stärka parförhållandet eller att separera med fortsatt bra föräldrasamarbete.

Vi har en stor efterfrågan på våra tjänster och en stor andel par som söker har små barn. Vi ser en ökad benägenhet hos unga par att i ett tidigt skede komma för samtal.

Genom nya sociala medier har arenorna för att söka partners förändrats. Det ger nya möjligheter och nya problembilder till följd av till exempel otrohet på nätet, porrsurfande och facebooksvartsjuka.

Arbetet med kunskapsutveckling kring våld i nära relationer kommer även fortsättningsvis att prioriteras och utökas till frågor kring missbruk; frågor som är synnerligen viktiga när det gäller att se till barnperspektivet.

Föräldrarnas relation är barnets uppväxtmiljö; våld och missbruk utgör skadliga miljöfaktorer för barns utveckling.

Dagens familjeliv omfattar olika typer av familjebildningar. Familjerådgivningen måste ständigt utveckla sin förståelse för människors val av samlevnadsformer.

Framtidsstudier visar på unga människors behov av nära, intima familjerelationer samtidigt som individualismen tilltar. Familjeliv ses som ett delprojekt bland många andra, vilket kan medföra svårigheter att få verklighet och förväntningar att stämma.

Organisationsformen för familjerådgivningen har under senare år ändrats inom ett flertal kommuner, till mindre privata aktörer. En samverkansform mellan flera kommuner, som den vi har, ger god stabilitet och skapar en arbetsgrupp som kan utveckla metodik och kunnande samt ger en naturlig tillhörighet till socialtjänsten.

Februari 2013

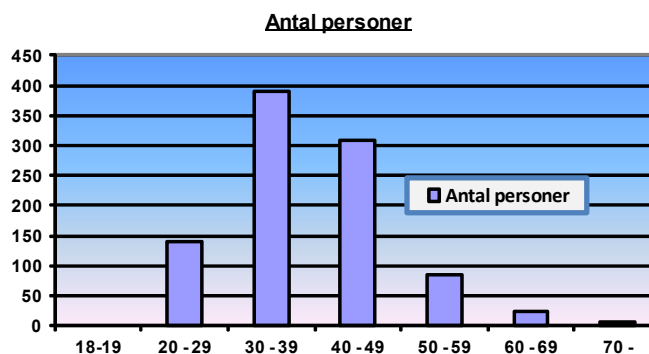
För familjerådgivarna i Gävle

Barbro Thorsell
Familjerådgivare

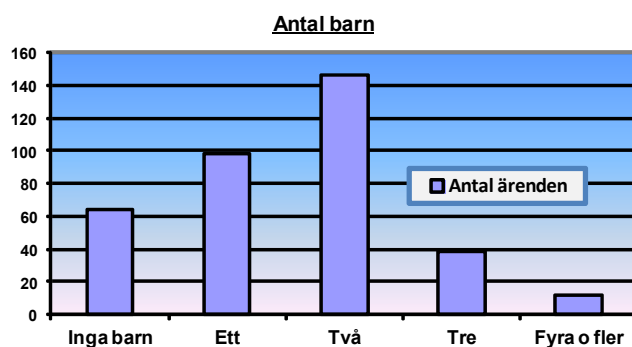
Uppgifter om besökande, Familjerådgivningen 2012

Nya ärenden

Ålder	Antal personer	%
18-19	0	-
20 - 29	139	14,6
30 - 39	390	41,0
40 - 49	309	32,5
50 - 59	85	8,9
60 - 69	23	2,4
70 -	6	0,6
Summa	952	100,0

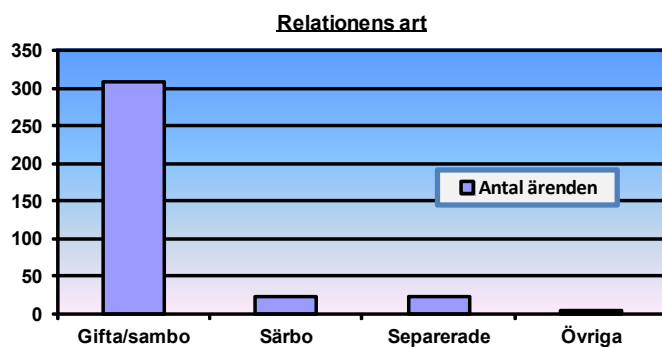


Barn	Antal ärenden	%
Inga barn	64	17,8
Ett	98	27,3
Två	146	40,7
Tre	39	10,9
Fyra o fler	12	3,3
Summa	359	100,0

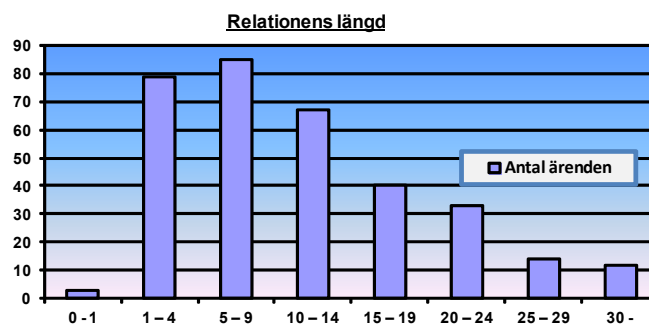


Totalt antal berörda barn c:a 555

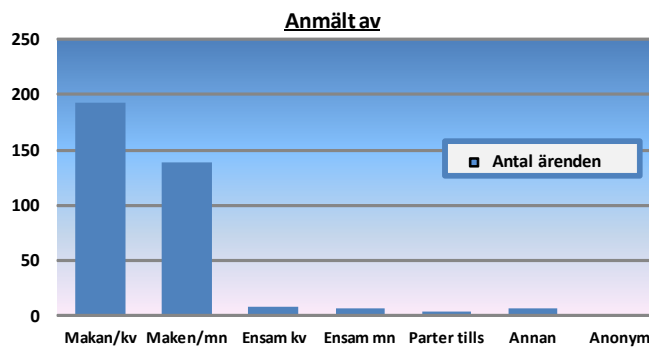
Relationen art	Antal ärenden	%
Gifta/samt	309	86,1
Särbo	23	6,4
Separerade	22	6,1
Övriga	5	1,4
Summa	359	100,0
Gifta	151	42,1
Sambo	158	44,0
		86,1
Styvfamilj	52	16,8



Relationens längd (år)	Antal ärenden	%
0 - 1	3	0,9
1 - 4	79	22,0
5 - 9	85	24,0
10 - 14	67	18,4
15 - 19	40	11,1
20 - 24	33	9,4
25 - 29	14	4,0
30 -	12	3,1
Övriga	26	7,1
Summa	359	100,0

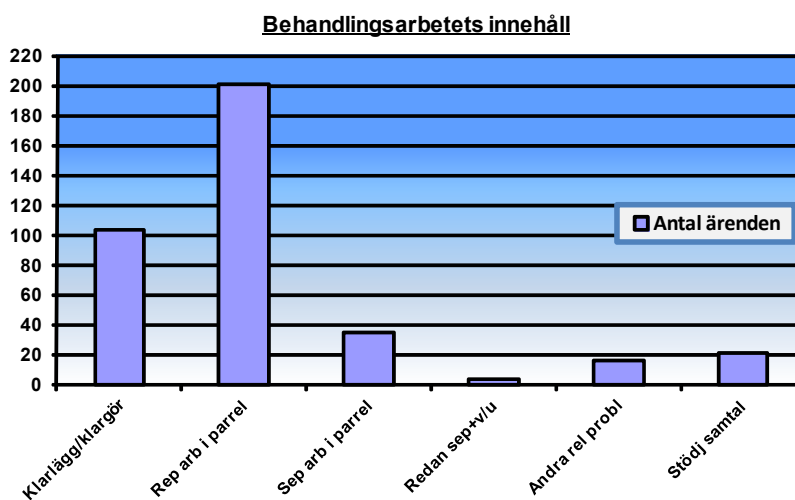


Anmält av	Antal ärenden	%
Makan/kv	193	53,7
Maken/mn	139	38,7
Ensam kv	8	2,2
Ensam mn	7	2,0
Parter tills	4	1,1
Annan	7	2,0
Anonym	1	0,3
Summa	359	100,0

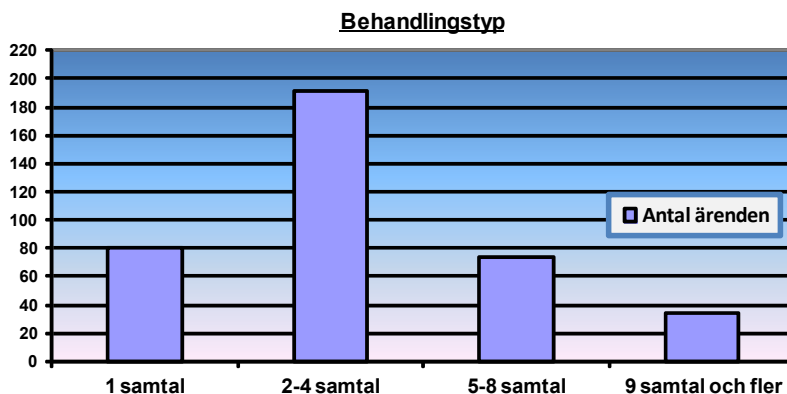


Avslutade ärenden

Behandlings- arbete	Antal ärenden	%
Klarilägg/klargör	103	27,3
Rep arb i parrel	201	53,0
Sep arb i parrel	35	9,2
Redan sep+v/u	3	0,8
Andra rel probl	16	4,2
Stödj samtal	21	5,5
Summa	379	100,0



Behandlings- typ	Antal ärenden	%
1 samtal	80	21,1
2-4 samtal	191	50,4
5-8 samtal	74	19,5
9 samtal och fler	34	9,0
Summa	379	100,0



Behandlingsarbetets omfattning

Samtliga ärenden

Samtals- typ	Antal samtal	%
Par	1211	76,9
Man	85	14,8
Kvinna	233	5,4
Familj	45	2,9
Övrigt	0	0
Summa	1574	100,0

